

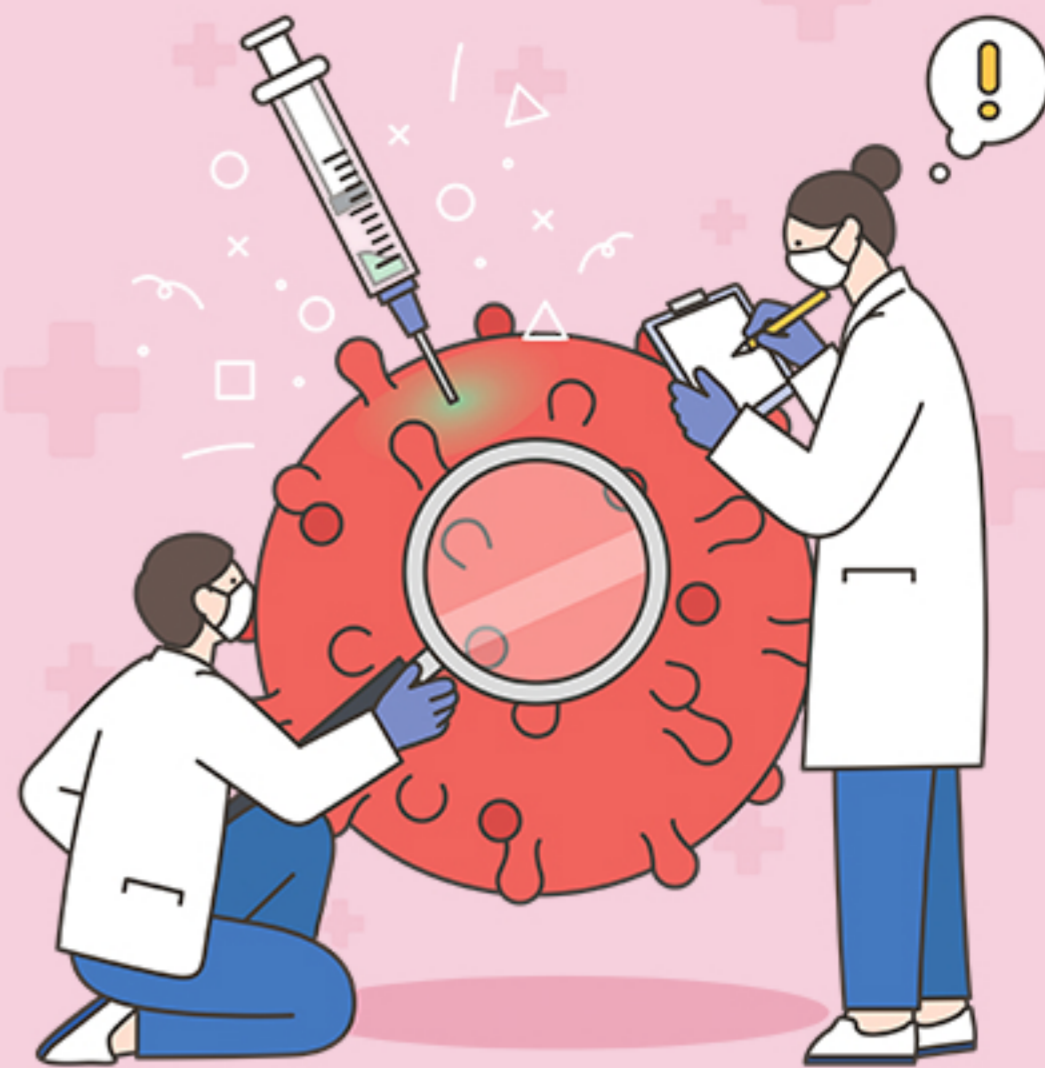
감염병 공부방

월간 감염병동향 정보를 안내 해드립니다

23년 5월호

엠폭스 감염병 위기 경보 단계가 관심->주의로 올라갔어요.

2023. 04. 30



엠폭스가 뭐예요?

원숭이두창 바이러스 감염으로 열이 나고 피부에 발진이 생기는 병이에요.

22.11.28. WHO는 기존 원숭이두창(MONKEYPOX)이라는 명칭이 차별을 유발할 수 있다는 점을 고려해서 원숭이를 뺀 엠폭스(MPOX)라고 부르기로 결정했어요.

엠폭스에 걸리면 이런 증상이 나타나요



발열



수포성 발진



근육통



무기력증

물집과 같이 보이는 발진이 얼굴, 입, 손, 발, 가슴, 생식기 근처에 생겨요.



엠폭스는 2022년 이후 유럽과 북미를 중심으로 다수국가에서 발생 증으로 대부분 2~4주 후 자연 치유되고 치명률은 1% 미만이라고 해요. 다만 소아, 임산부, 수유부, 면역저하자, 기저질환자 등에서는 중증으로 진행되거나 치명적인 합병증(폐렴, 뇌염)이 발생할 수 있으니 조심해야 해요.

※ 풍토병 국가를 중심으로 발생하는 중앙아프리카 계통 엠폭스 치사율은 약 10%로 보고됨.

<https://www.kdca.go.kr/contents.es?mid=a20108010000>

위기경보 '주의단계' 격상! 원숭이두창 바로알기 Q&A

출처 국가 보건 당국 >

위기경보 '주의단계' 격상 Q&A

원숭이두창 바로알기

다음에서 보기: YouTube

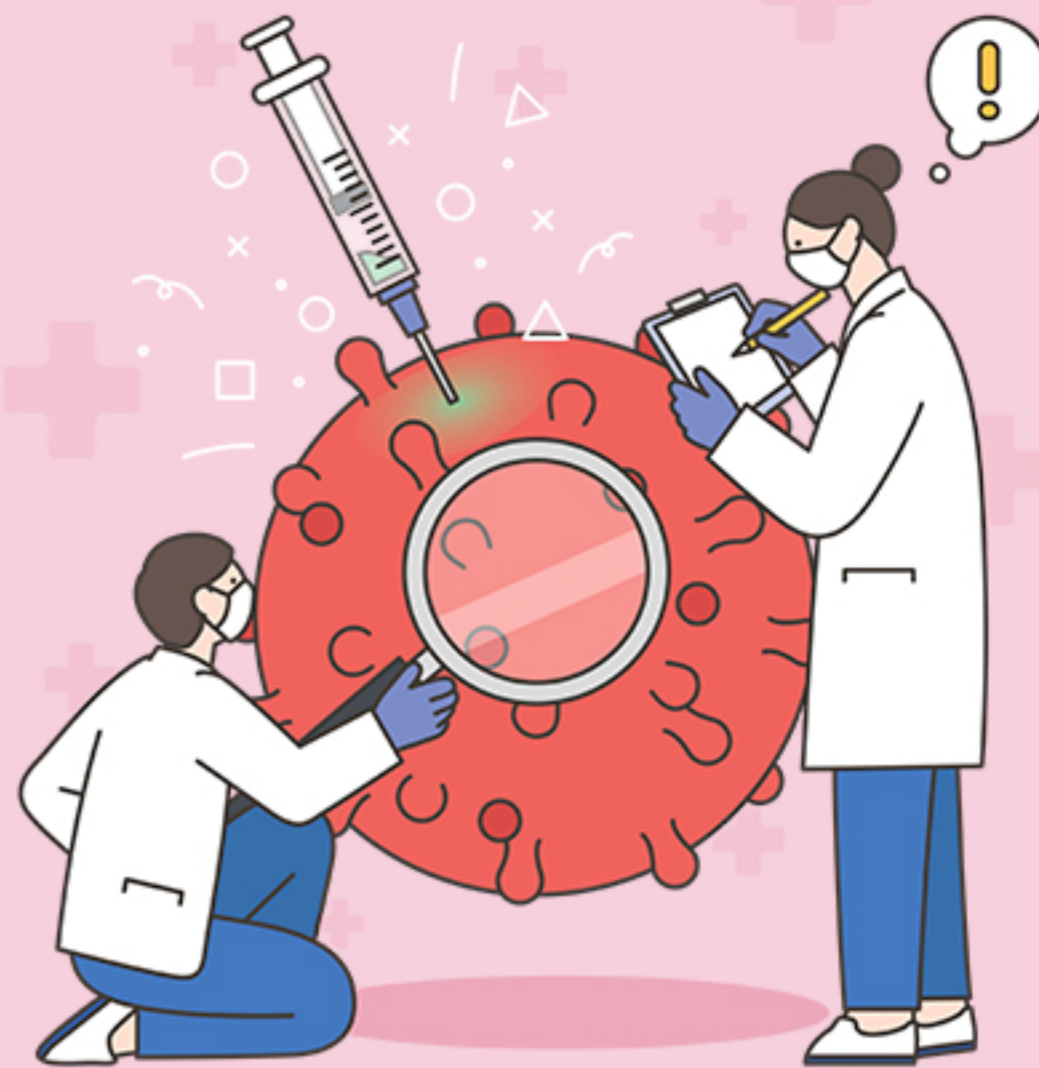
감염병 공부방

월간 감염병동향 정보를 안내 해드립니다

23년 5월호

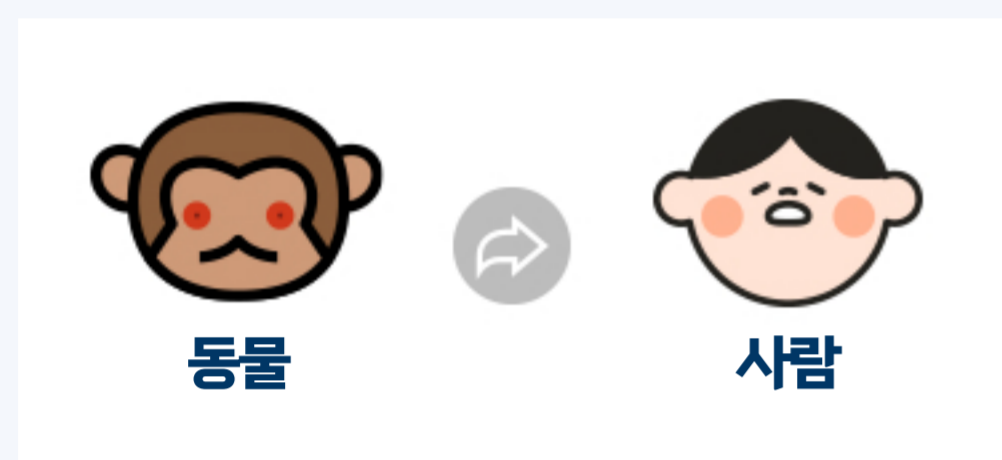
엠폭스 감염병 위기 경보 단계가 관심->주의로 올라갔어요.

2023. 04. 30

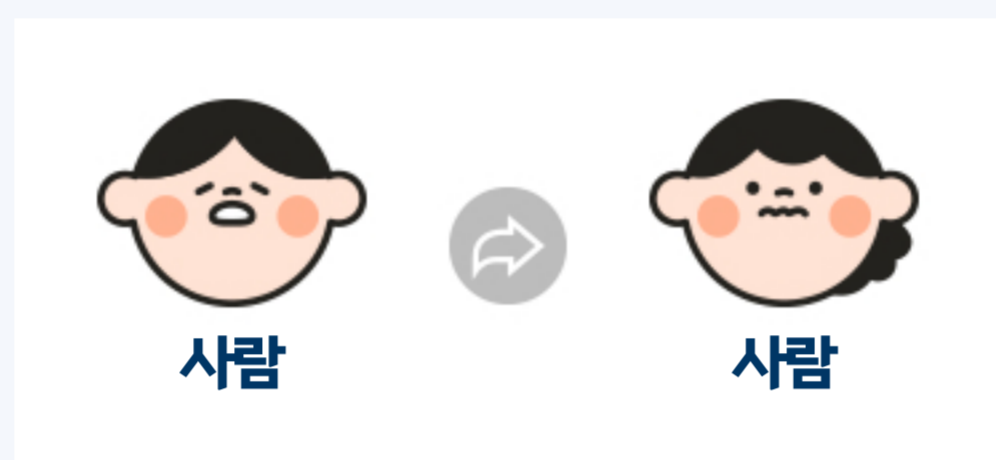


엠폭스는 어떻게 걸리나요?

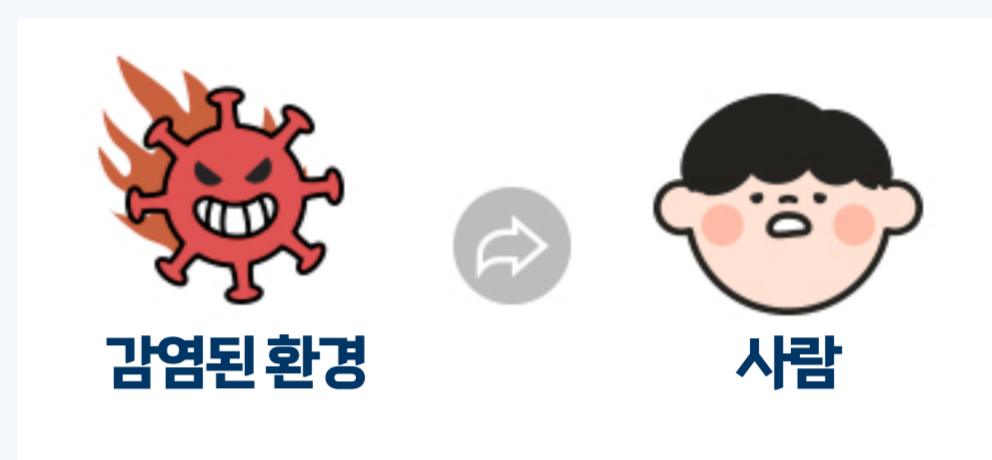
엠폭스에 걸린 동물이나 사람에게 밀접하게 접촉하였을 때 걸릴 수 있어요.



감염된 설치류(쥐, 다람쥐 등),
원숭이 등과의 접촉

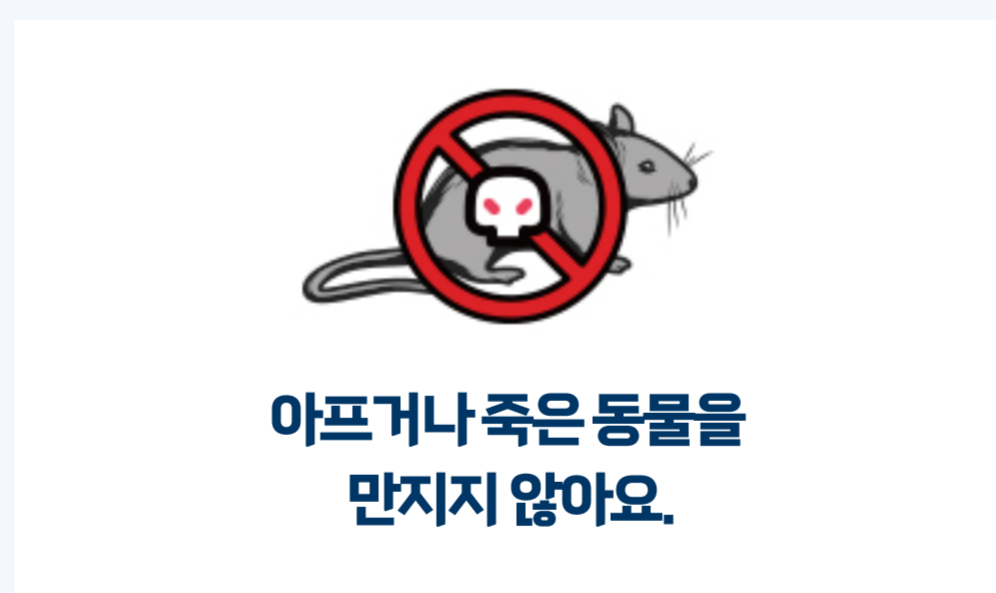
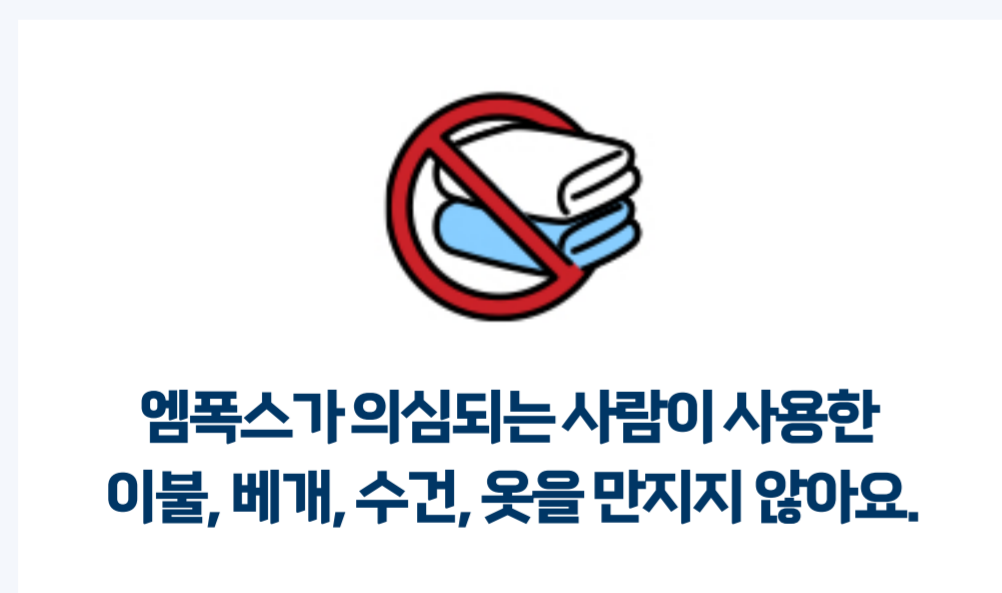


감염 환자의 혈액 또는
체액과 접촉(타액, 소변, 구토물 등)



환자의 혈액이나 오염된 옷, 침구류,
감염된 바늘 등에 접촉

엠폭스에 걸리지 않으려면 어떻게 해야 할까요?



엠폭스가 의심되면 어떻게 해야 할까요?



- 1 보건소에 신고하여 보건소 조치사항을 따라요.
- 2 가족들과 이불, 식기, 컵, 수건 등을 따로 사용하고 가능하면 생활공간을 분리해요.
- 3 손씻기를 철저히 하고 마스크나 일회용 장갑 등을 사용해요.
- 4 피부 발진은 긴 소매와 긴 바지로 가려 가족에게 노출을 줄여요.
- 5 애완동물을 포함한 동물들과 접촉하지 않아요.